

I CONTRATTI DI RETE IN ITALIA E IN LOMBARDIA

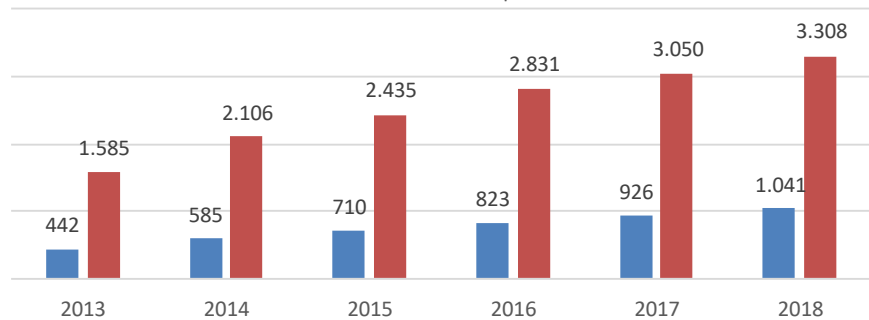
Aggiornamento al 3 gennaio 2019

Sono più di 550 le imprese lombarde che hanno sottoscritto un contratto di rete nel 2018, un numero che, considerando anche le reti cessate in corso d'anno, porta lo stock di imprese coinvolte a 3.308 (il 10,5% del totale italiano, pari a 31.417 imprese). Su base annua la crescita è pari al +8,5%, un incremento leggermente superiore a quello registrato nel 2017 (+7,7%), ma meno intenso rispetto ai ritmi degli anni precedenti. In Italia la crescita è stata molto più sostenuta (+34,4%), anche grazie al sostegno fornito dai finanziamenti di alcune regioni.

Contratti di rete* e imprese partecipanti

Lombardia - dati al 31 dicembre

■ Contratti di rete* ■ Imprese coinvolte

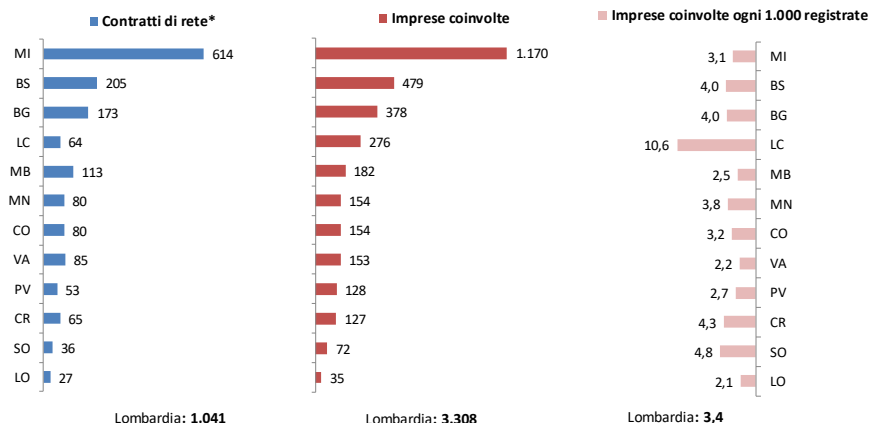


Fonte: elaborazioni Unioncamere Lombardia su dati Infocamere aggiornati al 03/01/2019

* vengono considerati i contratti che coinvolgono almeno un'impresa con sede in Lombardia

Le province lombarde dove la crescita è stata più intensa sono Bergamo (+16%), Monza-Brianza (+15,2%), Mantova (+14,9%) e Milano (+12,1%), mentre a Lodi le imprese partecipanti sono diminuite. Milano rappresenta naturalmente il territorio con il maggior numero di imprese coinvolte (1.170), ma la quota sul totale delle imprese (3,1 ogni mille registrate) risulta inferiore alla media regionale (3,4‰). A Lecco si registra invece la propensione all'aggregazione più elevata (10,6‰).

Le reti che vedono la partecipazione di almeno un'impresa lombarda sono 1.041, un quinto del totale nazionale (5.037 contratti in tutto)



Fonte: elaborazioni Unioncamere Lombardia su dati Infocamere aggiornati al 03/01/2019

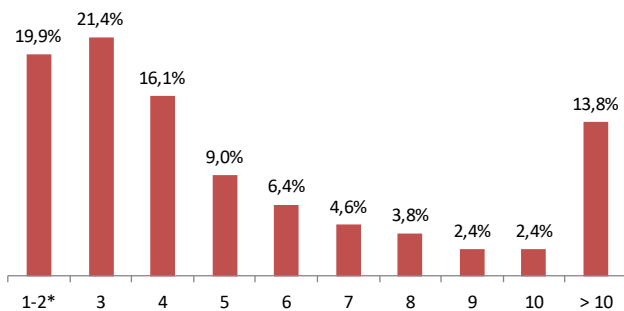
* Per ogni provincia vengono considerati i contratti che coinvolgono almeno un'impresa con sede nel territorio, di conseguenza ogni contratto può essere conteggiato più volte

Analizzando la struttura delle reti che coinvolgono imprese lombarde, si nota come circa il 40% sia formato da solo 2 o 3 imprese, mentre il numero di contratti diminuisce al crescere dei partecipanti. Prosegue anche nel 2018 la tendenza che vede aumentare soprattutto le reti più piccole, con solo 2 imprese (+26,4%), e quelle più grandi, con più di 10 partecipanti (+22%); meno intenso risulta invece l'incremento per le reti intermedie. L'effetto complessivo è comunque una lieve crescita del numero medio di imprese per contratto, che passa da 6,1 a 6,3.

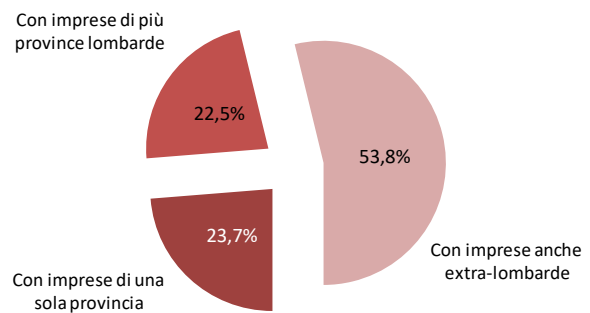
Le reti lombarde non solo diventano mediamente più grandi, ma anche più "lunghe", allargando cioè il proprio ambito territoriale di riferimento: sono oltre la metà quelle che comprendono imprese extra-lombarde (53,8%; erano il 49,1% nel 2016). Nel 2018 le reti extra-regionali sono infatti cresciute significativamente (+16,2%), ma anche quelle intra-provinciali hanno mostrato un incremento rilevante (+13,3%); più lenta invece la crescita per i contratti comprendenti imprese di diverse province lombarde (+3,5%).

I territori con i quali risultano più frequenti le collaborazioni delle imprese lombarde all'interno delle reti sono le grandi regioni industriali confinanti (Emilia Romagna: 162 contratti; Veneto: 158; Piemonte 128) e il Lazio (145 contratti), per il ruolo rilevante di Roma.

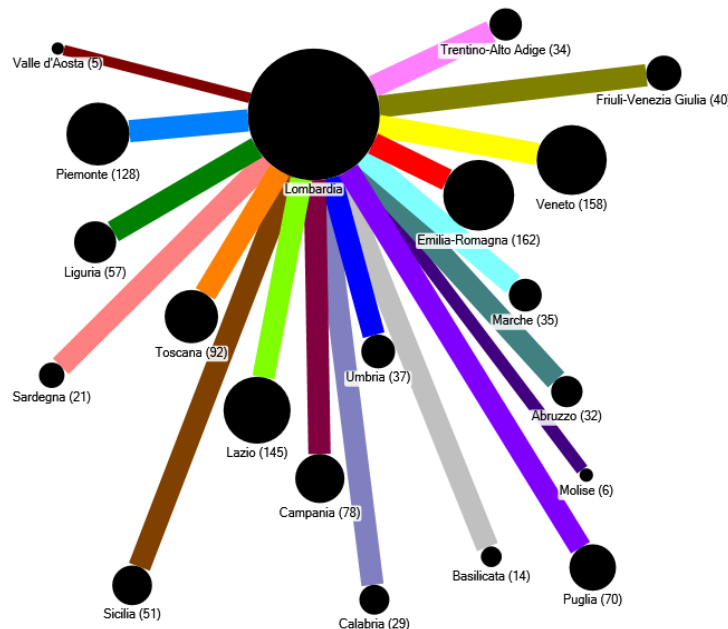
Numero imprese partecipanti ai contratti che coinvolgono almeno un'impresa lombarda



Estensione territoriale dei contratti che coinvolgono almeno un'impresa lombarda



Contratti di rete che coinvolgono imprese lombarde e imprese di altre regioni

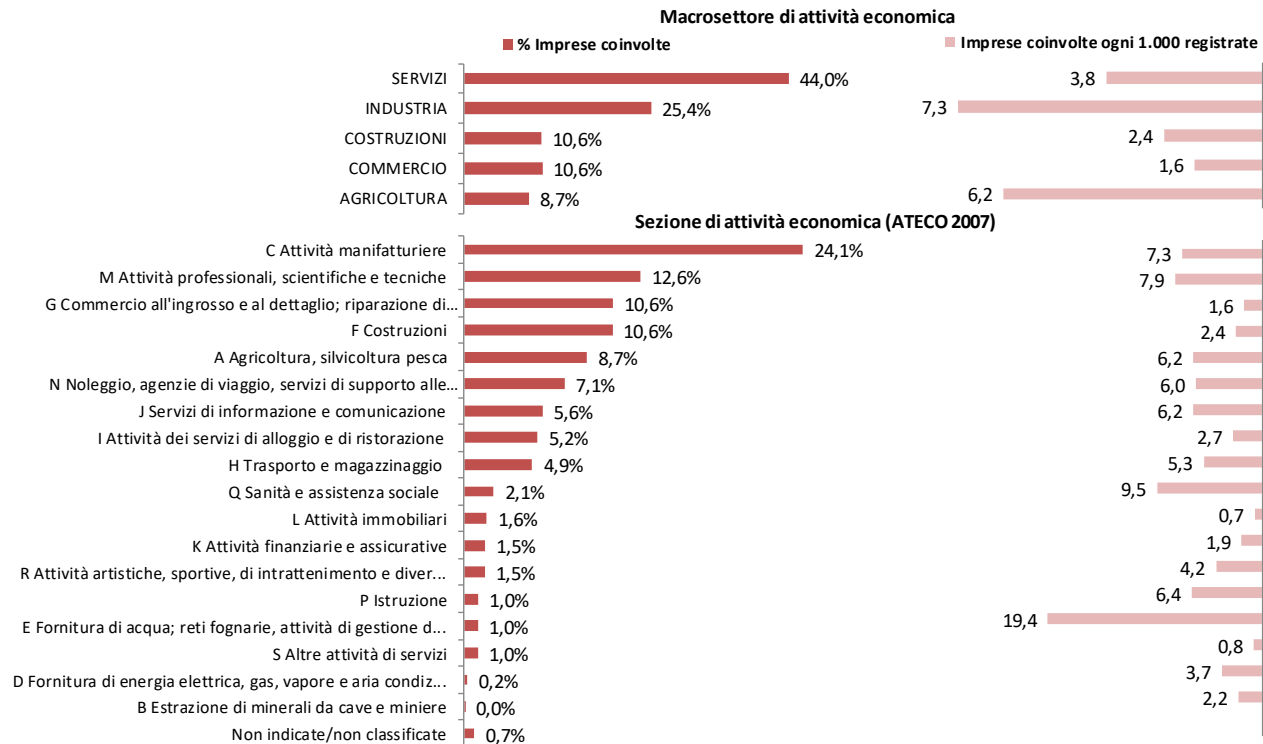


Fonte: elaborazioni Unioncamere Lombardia su dati Infocamere aggiornati al 03/01/2019

* Il contratto di rete può riguardare anche soggetti diversi dalle imprese, quindi non iscritti al Registro Imprese, come professionisti, fondazioni, università, ecc.; per questo motivo possono esistere rari casi di contratti comprendenti una sola impresa

L'industria rimane il settore caratterizzato dalla maggior quota di imprese coinvolte in contratti di rete (7,3‰), ma, come già negli anni scorsi, nel 2018 la crescita è stata maggiore nei servizi (+11,1%) e nelle costruzioni (+10,4%). Dopo il forte incremento degli ultimi due anni rallenta la crescita delle imprese agricole (+9,5%), che registrano ormai una quota significativa di imprese partecipanti (6,2‰). All'interno dell'ampio macro-settore dei servizi gli

aumenti più rilevanti si registrano nel trasporto e magazzinaggio (+30,9%), nei servizi operativi di supporto alle imprese (+20,4%), nelle attività di alloggio e ristorazione (+20,1%) e in quelle finanziarie-assicurative (+19,5%); la quota di imprese coinvolte è invece maggiore nella sanità e assistenza sociale (9,5‰) grazie all'elevata propensione all'aggregazione delle cooperative (17,8‰).



Fonte: elaborazioni Unioncamere Lombardia su dati Infocamere aggiornati al 03/01/2019

GLOSSARIO

Contratto di rete

Il contratto di rete è un istituto innovativo nel sistema produttivo italiano e realizza un modello di collaborazione tra imprese che consente, pur mantenendo la propria indipendenza, autonomia e specialità, di realizzare progetti ed obiettivi condivisi, incrementando la capacità innovativa e la competitività sul mercato. A tal fine gli imprenditori si impegnano a collaborare in forme e in ambiti predeterminati e attinenti all'esercizio delle proprie imprese sulla base di un programma comune, scambiandosi informazioni o prestazioni di natura industriale, commerciale, tecnica o tecnologica ed esercitando in comune una o più attività che rientrino nell'oggetto della propria impresa.

Gli strumenti per formalizzare tale collaborazione sono di due tipi:

- rete contratto: contratto stipulato tra imprese per condividere uno o più obiettivi e un programma comune, ma senza dar luogo a un soggetto giuridico autonomo e distinto dalle imprese contraenti. Il contratto può avere anche un fondo patrimoniale comune e un organo comune. È soggetto ad iscrizione nel Registro delle Imprese nella posizione di ciascuna impresa partecipante;
- rete soggetto: contratto stipulato tra imprese, dotato di fondo patrimoniale e di organo comune, che acquista soggettività giuridica autonoma iscrivendosi alla sezione ordinaria del Registro Imprese nella cui circoscrizione è stabilita la sede.

SITI INTERNET CONSULTATI

[Contratti di rete](#)

Sito curato da InfoCamere dove vengono pubblicati gli elenchi dei contratti di rete e tutte le informazioni che li riguardano.